

- ▲ **Palabras clave/** ciudades intermedias, transformaciones urbanas, sentidos de lugar.
- ▲ **Keywords/** middle-sized cities, urban transformations, sense of space.
- ▲ **Recepción/** 3 octubre 2016
- ▲ **Aceptación/** 19 abril 2017

Transformaciones urbanas y sentidos de lugar en las ciudades intermedias de la Región de la Araucanía¹.

Urban transformations and the sense of place in middle-sized cities in the Region of La Araucanía¹.

Gonzalo Salazar

Diseñador, Pontificia Universidad Católica de Chile, Chile.
Doctor en Ecología Humana y Diseño Ecológico, University of Dundee, Reino Unido.
Profesor Asistente, Campus Villarrica e Instituto de Estudios Urbanos y Territoriales, Pontificia Universidad Católica de Chile, Chile.
Director Centro UC de Desarrollo Local, Chile.
Investigador en Centro de Desarrollo Urbano Sustentable (CEDEUS) y Centro Interdisciplinario de Estudios Interculturales e Indígenas (CIIR), Chile.
gonzalosalazar@uc.cl

Felipe Irrázaval

Geógrafo, Universidad de Chile, Chile.
Magister en Ciencia Política, Universidad de Chile, Chile.
Investigador Asistente en Centro de Desarrollo Urbano Sustentable (CEDEUS) y Centro UC de Desarrollo Local, Chile.
firrazava@uc.cl

Martín Fonck

Sociólogo, Pontificia Universidad Católica de Chile, Chile.
Investigador Asistente en Centro Interdisciplinario de Estudios Interculturales e Indígenas (CIIR) y del Centro UC de Desarrollo Local, Chile.
mfonck1@uc.cl

RESUMEN/ El auge de modelo exportador primario ha tenido serios impactos en los asentamientos urbanos menores en Latinoamérica. Las ciudades intermedias de la Región de La Araucanía son reflejo de ello, en tanto han experimentado significativas evoluciones en su morfología urbana y en la forma en que su población las habita. El presente trabajo aborda las recientes transformaciones urbanas de las ciudades de Angol, Villarrica y Victoria. Específicamente se analiza la relación entre: 1) La expansión urbana y las transformaciones morfológicas al interior de la ciudad; y 2) los discursos y prácticas socio-espaciales de los actores en estas ciudades. Los resultados dan cuenta de cómo las transformaciones urbanas no se han constituido a partir de los sentidos de lugar presentes en las ciudades. Finalmente, se concluye que es fundamental avanzar hacia procesos de planificación urbana que respondan a la experiencia de los habitantes. **ABSTRACT/** The boom of the commodity export model has had severe impacts on secondary urban settlements in Latin America. This is apparent, for instance, in middle-sized cities in the La Araucanía Region which have witnessed considerable changes in their urban morphology and in the way they are inhabited by the population. This article discusses the recent urban changes faced by cities of Angol, Villarrica and Victoria. Specifically, the analysis is focused on the relationship between: 1) Urban expansion and morphological transformations within the city; and 2) socio-spatial discourses and practices of these cities' actors. The findings reveal how these urban changes have not been based upon the sense of space existing in the cities. The final conclusion is that there is a crucial need for urban planning processes that go in line with the experiences of inhabitants.

LAS CIUDADES INTERMEDIAS EN AMÉRICA LATINA.

Si bien la mayor parte de la población urbana vive en asentamientos de menos de 500.000 habitantes (United Nations 2014), los estudios urbanos han tendido a enfocarse en áreas metropolitanas. Este protagonismo de los estudios metropolitanos se puede asociar, en buena medida, a que el auge urbano deriva necesariamente del capitalismo a escala global, y son las áreas metropolitanas las que articulan esencialmente dicho proceso (De Mattos 2006; Brenner 2003). Sin embargo, los

asentamientos urbanos intermedios son igualmente esenciales en los procesos socio-espaciales asociados al fenómeno urbano y al capitalismo global. En efecto, el auge de los asentamientos intermedios en América Latina se asocia precisamente a la inserción intensiva de la región en el comercio internacional mediante actividades primarias, en el contexto de las políticas neoliberales (Portes y Roberts 2005). A nivel estructural, la intensificación del flujo de capitales en las zonas rurales producto de las políticas neoliberales (Portes y Roberts 2005; Long y Roberts 2005) ha conllevado

un notable crecimiento demográfico en los asentamientos urbanos intermedios, los que comenzaron a albergar a parte importante de la mano de obra asociada a actividades primarias (Portes y Roberts 2005). Este fenómeno tiene correlato en Chile, en tanto las ciudades intermedias asociadas al auge primario -fuertemente impulsado por el consenso de Washington- comenzaron a tener ritmos de crecimiento demográfico más activos en el mismo período (Borsdorf, Marchant y Sánchez 2012; Rojas, Maturana y Morales 2015).

¹ Esta investigación ha sido financiada por FONDECYT de Iniciación N°11130519, Proyecto CONICYT/FONDAP N°15110020 (CEDEUS) y Proyecto CONICYT/FONDAP N° 15110006 (CIIR).

¹ This research was funded by Starting FONDECYT Project No.11130519, CONICYT/FONDAP Project No.15110020 (CEDEUS) and CONICYT/FONDAP Project No. 15110006 (CIIR).

En general, los estudios sobre ciudades intermedias en Chile han tendido a centrarse en la expansión urbana, segregación socio-económica y procesos ecológicos (Maturana 2015), dejando de lado al contexto global que impacta en su estructura demográfica, como también a los procesos socio-espaciales que constituyen sus dinámicas de intermediación. En efecto, la definición de ciudad intermedia no solo cuenta con un componente demográfico, sino también con uno de dinámicas socio-espaciales asociadas a su activa, y prácticamente dependiente, interacción urbano-rural asociada a la base económica (Bolay y Rabinovich 2004; Bellet y Beltrao 2009). En el presente trabajo se busca ahondar en las transformaciones urbanas que esas ciudades han experimentado producto de las políticas neoliberales mencionadas. En ese sentido, desde los estudios sobre expansión urbana (Borsdorf, Marchant y Sánchez 2012; Azócar, Sanhueza y Henríquez 2003; Henríquez 2014; Romero, Toledo, Órdenez y Vásquez 2001) se extiende el análisis a las transformaciones morfológicas internas que experimentan las ciudades intermedias en sus centros funcionales y ejes de conectividad, como han mostrado trabajos más recientes (Bellet, Melazzo, Sposito y Llop 2015). Esto se articula con un análisis sobre la experiencia de diversos actores de las ciudades intermedias frente a estas transformaciones. Como señala Capel (2002), la morfología urbana es el punto de partida o de llegada para comprender complejos procesos sociales, políticos y económicos, por lo cual limitarse a un análisis morfológico resulta insuficiente en términos de procesos socio-espaciales. En ese contexto, en este artículo nos aproximamos a las prácticas, experiencias y vínculos espaciales que generan los habitantes con su ciudad mediante el sentido de lugar, y buscamos comprender cómo esto se ve transgredido por las transformaciones urbanas (Cresswell 2004; Staeheli 2003). Se argumenta que las transformaciones urbanas que han

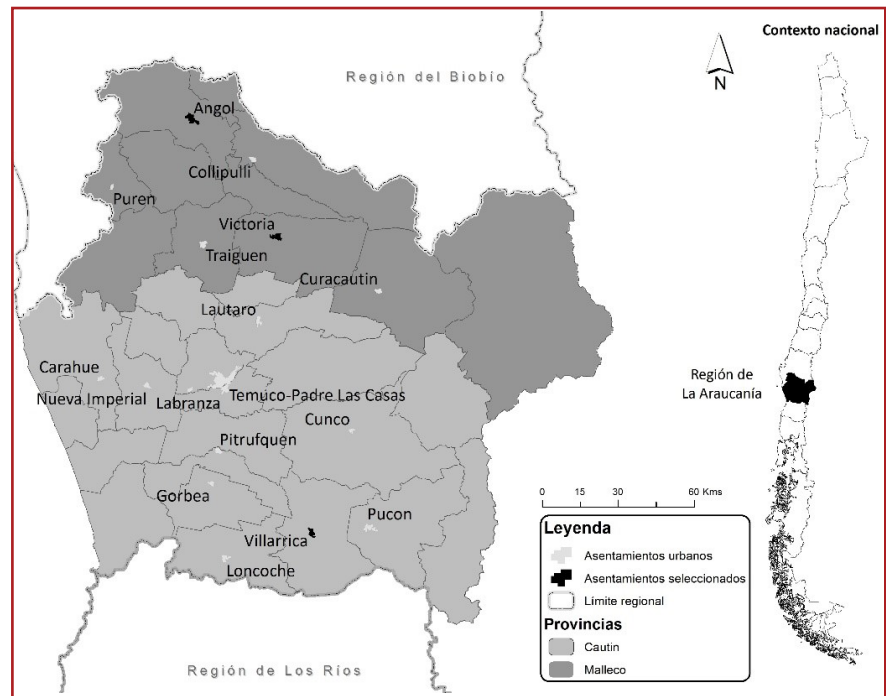


Figura 1. Cartografía de contexto de la Región de La Araucanía, sus provincias, asentamientos urbanos y las ciudades seleccionadas para la presente investigación (fuente: Elaboración propia).

experimentado los casos de estudio han estado desfasadas de los sentidos de lugar existentes en estas ciudades. Los casos de estudio del presente trabajo son las ciudades de Angol, Villarrica y Victoria, emplazadas en la Región de La Araucanía (figura 1). El abordaje metodológico es de carácter mixto. Se desarrolló un análisis de la expansión de la mancha urbana para los años 1993, 2003 y 2011² y de las transformaciones morfológicas al interior de la ciudad mediante los permisos de edificación otorgados entre el 2002 y 2012. Esto se articuló analíticamente con 35 entrevistas semiestructuradas llevadas a cabo entre 2013 y 2015 con actores clave, tanto del sector público como privado, de las ciudades en estudio, las cuales fueron realizadas con recorridos guiados por las ciudades. Esto fue elemental para hacer un cruce entre las experiencias

de los actores y los cambios morfológicos. Las entrevistas se centraron en explorar dinámicas socio-espaciales de la ciudad y las problemáticas y desafíos urbanos asociados a la transformación urbana y, más tarde, fueron analizadas utilizando el software Nvivo. El siguiente apartado desarrolla la discusión de sentido de lugar en el contexto de la globalización, poniendo énfasis en los efectos que tienen sobre un lugar las transformaciones territoriales. El tercer apartado aborda los casos de estudio, analizando conjuntamente las transformaciones morfológicas de las ciudades seleccionadas y el discurso de sus actores. Finalmente, se desarrollan conclusiones orientadas a relevar el rol de los actores locales en los procesos de planificación urbana.

² Información basada en mapas de límites urbanos del Observatorio Urbano del MINVU obtenidos mediante el Portal de Transparencia.

EL SENTIDO DE LUGAR EN LAS TRANSFORMACIONES URBANAS.

Uno de los elementos característicos y más estudiados sobre las ciudades intermedias en Chile y América Latina son sus transformaciones urbanas (Henríquez y Arenas 2016; Henríquez 2014; Klaufus 2010; Bellet *et al.* 2015; Bolay 2016). Sin embargo, estos trabajos, por lo general, han obviado las dinámicas socio-espaciales asociadas a las experiencias que tienen los habitantes de las ciudades con las mismas y sus perspectivas (Salazar, Irrarázaval y Fonck 2017). De ese modo, resulta complejo analizar las transformaciones en términos políticos e, igualmente, incorporar la experiencia y perspectiva de sus habitantes en los procesos de planificación y diseño urbano, quienes son usualmente llamados a contener la vorágine de las transformaciones urbanas (Bolay 2016; Henríquez y Arenas 2016; Bellet *et al.* 2015; Klaufus 2010). Es de esta manera que la discusión sobre los sentidos de lugar puede entregar elementos centrales para el análisis y la planificación de las ciudades intermedias, en tanto pone en el centro las prácticas e intereses de los habitantes.

En este trabajo, el sentido del lugar (Relph 1976; Tuan 1974; Feld y Basso 1996; Nogué 2014) se define como las experiencias y prácticas de los sujetos en el espacio, con un énfasis fundamental en las subjetividades y apegos emocionales que se generan en torno a las dinámicas de una porción particular del espacio (Cresswell 2004). Esta noción no solo permite darle un fundamento epistemológico relacional a la construcción de los lugares que habitamos (Massey 2005), sino también fomentar la emergencia de una planificación urbana-territorial más apropiada. El respeto por las experiencias de las personas y su apego al lugar que habitan debe ser un aspecto central en cualquier proceso de planificación urbana frente a las transformaciones territoriales, y no solamente los intereses del sector privado o dinámicas externas al lugar (Brenner, Marcuse y Mayer 2011; Sugranyes y Mathivet 2010; Mitchell 2003).

En efecto, desde el sentido de lugar es posible examinar las tensiones relativas a las transgresiones territoriales realizadas por actores externos (usualmente el sector privado), lo que ha sido sumamente útil para abordar luchas sociales asociadas.

Esto, debido a que varias transgresiones del capitalismo global en múltiples lugares del mundo ponen en juego la forma en que la población habita las ciudades (Staehele 2003). En ese contexto, la expresión más común de confrontación política por transgresiones sobre los sentidos de lugar deriva de conflictos tipo 'no en mi patio trasero' o 'NIMBY' (por su sigla en inglés). Cuando una transformación territorial transgrede lo que los sujetos consideran como estructurante de su lugar en términos subjetivos y, por ende, al apego que se tiene, se genera un escenario proclive al conflicto (Staehele 2003). En ningún caso se debe apuntar a naturalizar las luchas por el lugar como acciones anti capitalistas, en tanto no poseen una determinación estable que permita afirmar eso, sino como acciones en defensa del sentido del lugar o condiciones espacio-temporales determinadas. Es decir, lo que está en juego es defender una determinada forma de habitar el espacio, la cual es amenazada frente a una hipotética transformación territorial. El sentido de lugar como construcción social, asociado a las experiencias, prácticas y subjetividades constitutivas del espacio, entra como una dimensión protagónica de las transformaciones territoriales en la actualidad.

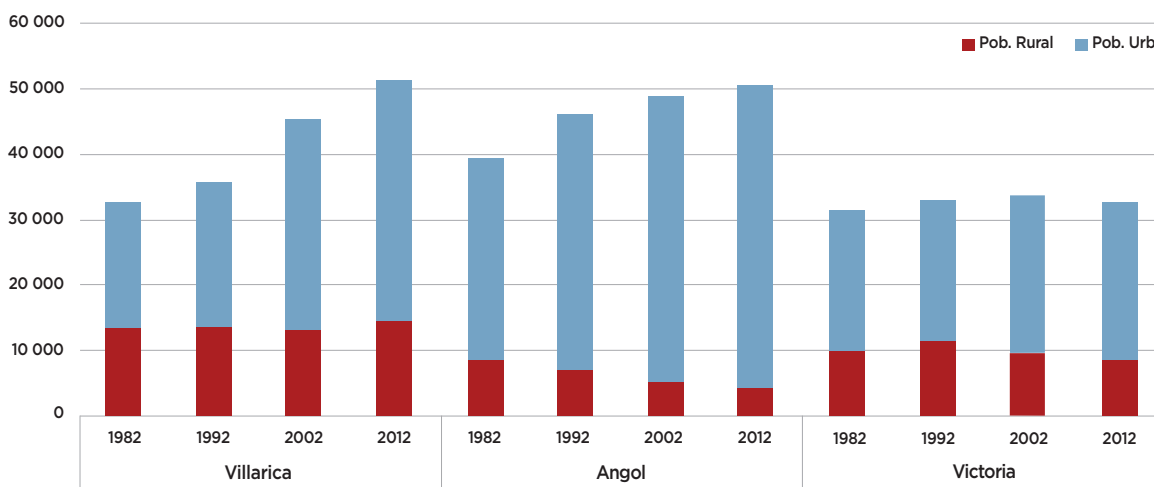


Figura 2. Evolución de la población total diferenciada entre urbana y rural entre 1982 y 2012 para las comunas de Villarica, Angol y Victoria (fuente: Elaboración propia en base a Instituto Nacional de Estadísticas, Gobierno de Chile).

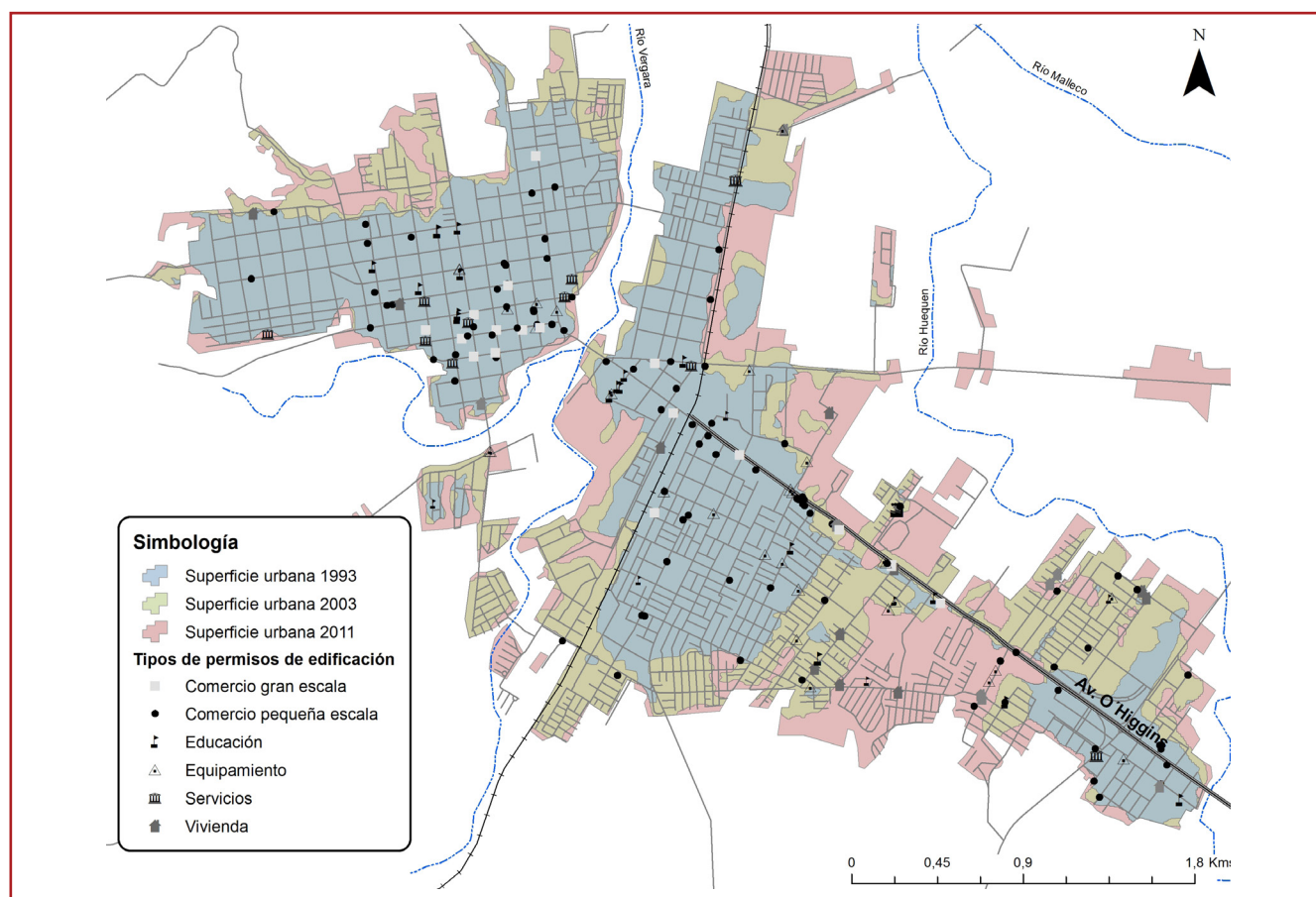


Figura 3. Expansión urbana de Angol y permisos de edificación solicitados en Angol. (fuente: Elaboración propia en base a superficies urbanas del Ministerio de Vivienda y Urbanismo-MINVU, Gobierno de Chile).

TRANSFORMACIONES EN LAS CIUDADES INTERMEDIAS DE LA REGIÓN DE LA ARAUCANÍA.

En el presente trabajo se abordan las ciudades de Angol, Villarrica y Victoria. Éstas son las de mayor población y mayor dinamismo funcional en la región después de la conurbación Temuco-Padre Las Casas (Salazar, Irrarázaval y Fonck 2017). Por un lado, las transformaciones de dichas ciudades en las últimas décadas pueden ser abordadas demográficamente (figura 2). Mientras Villarrica es la que más crece, particularmente entre 1992 y 2002, la cantidad de población rural se mantiene prácticamente constante desde 1982. Esto se condice con el proceso de inmigración por amenidades ambientales a dicha zona, lo que se complementa con un constante

aumento de población urbana. Distinta es la dinámica de Angol, donde, si bien aumenta en el total de población, aquella rural en términos absolutos es marginal y tendiente al decrecimiento, lo que se debe asociar a las activas transformaciones del paisaje rural asociadas a la industria forestal (Aguayo, Pauchard, Azócar y Parra 2009). Por su parte, Victoria presenta escaso dinamismo demográfico, permaneciendo relativamente constante en términos absolutos y porcentuales. Esto quiere decir que el impacto de las políticas neoliberales desarrolladas en Chile no fue regular en estas ciudades, y que los patrones demográficos son variados. Además, no significa que no se asocien al contexto mencionado, sino que la tendencia en los

asentamientos humanos es compleja y merece un análisis con mayor detención. Independiente de que las ciudades tengan un mayor o menor crecimiento demográfico, todas experimentan transformaciones urbanas, las que han generado diferentes controversias y desfases con los sentidos de lugar existentes. En el caso de Angol, los entrevistados posicionan a la actividad frutícola y forestal como el motor de las transformaciones urbanas, las que se han concentrado en la Av. O'Higgins y en el centro histórico. Esto se condice con los permisos de edificación y con la expansión de la mancha urbana (figura 3) en dirección sur-este, lo cual se relaciona al rol histórico del Fundo El Vergel en la ciudad en términos de productividad y empleo. Los

entrevistados señalan que el grueso de la expansión urbana se asocia a población rural que se ha instalado en la ciudad por motivos de trabajo, como también a la expansión de la industria forestal, lo que ha traído consigo el remplazo poco planificado de terrenos rurales por infraestructura habitacional:

“De aquí pa’ acá, todo esto era un campo, era campo todo esto, entonces después esto se empezó a poblar acá. Y se abrió esta avenida que fue una de las cosas más grandes, se abrió la avenida O’Higgins” (Dirigente vecinal).

Por su parte, la estabilidad demográfica de Victoria posee un correlato en las lentas transformaciones urbanas que ha experimentado la ciudad. Además de expandirse marginalmente hacia las periferias por la instalación de proyectos habitacionales (figura 4), parte importante de la expansión se da hacia el oeste, en donde se emplaza la Ruta 5 Sur. Esto se asocia al histórico rol de servicios de la ciudad debido a su emplazamiento estratégico en términos de vialidad. Si bien los habitantes tienen apego por su ciudad, mencionan que ésta carece

de dinamismo debido a: una falta de planificación estratégica e inclusiva que atienda los cambios productivos que han tenido lugar en los últimos años; el protagonismo de la Ruta 5 en términos de transporte en desmedro del tren; y el rol creciente de Temuco como capital regional. Esto se manifiesta en que las solicitudes por nuevas edificaciones son menos que en las otras ciudades y se concentran casi exclusivamente en el centro (figura 4). Respecto a Villarrica, los actores mencionan que los cambios recientes se asocian al desarrollo turístico. El desarrollo de este

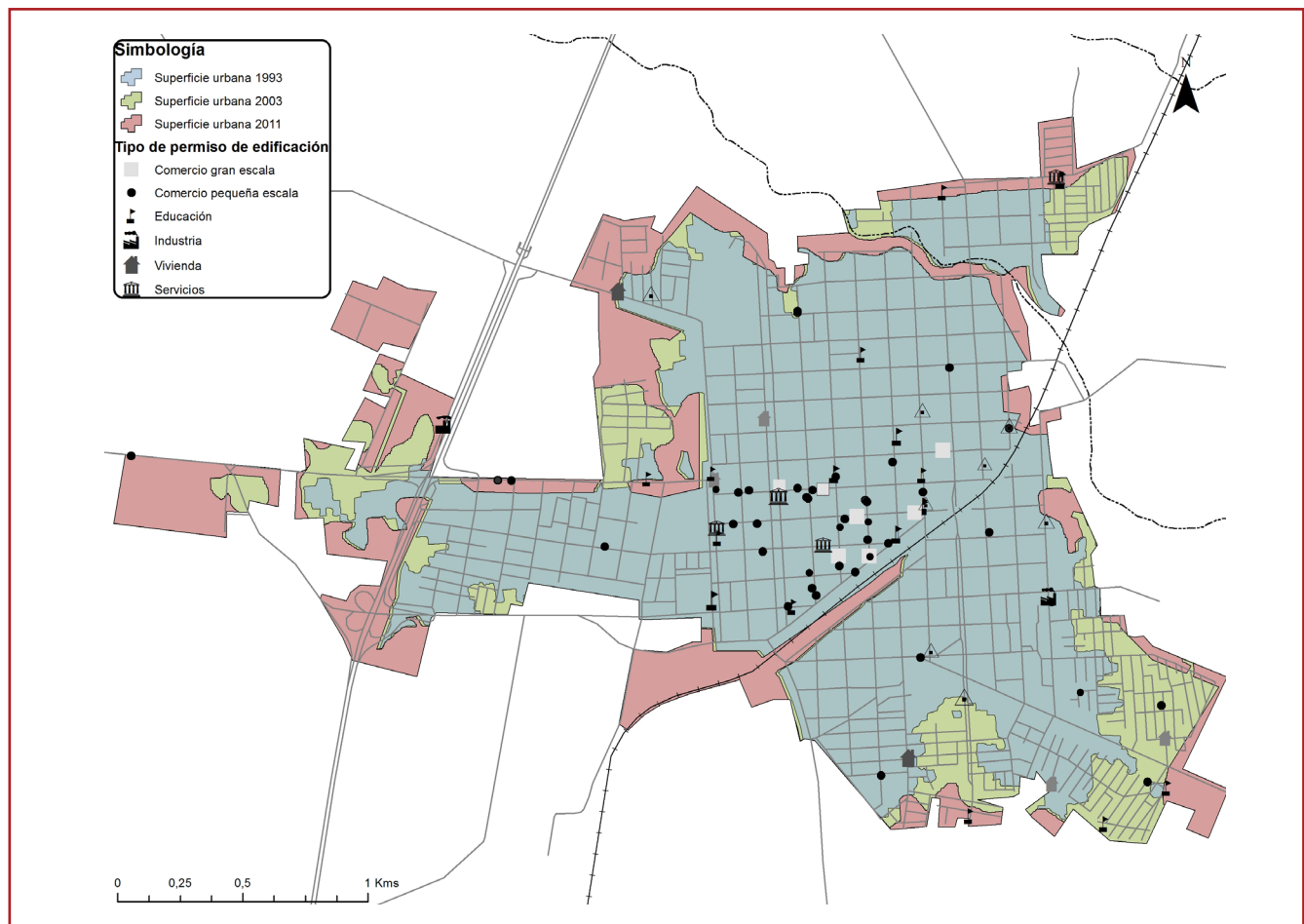


Figura 4. Expansión urbana de Victoria y permisos de edificación solicitados en Victoria. (fuente: Elaboración propia en base a superficies urbanas del MINVU).

sector productivo se ha plasmado en el espacio urbano, expresándose en el desarrollo de infraestructura, comercio y servicios en los principales ejes viales que conectan a la ciudad con Pucón (Pedro de Valdivia y Saturnino Epulef) (figura 5). Del mismo modo, hay una expansión fragmentada de la mancha urbana hacia el este, asociada a residencias de sectores de altos ingresos o a segundas residencias. La nueva costanera también está emergiendo como un polo de desarrollo turístico, en tanto ha reconectado a la ciudad con el lago y gatillado actividades recreacionales.

En términos de expansión por demanda habitacional, se destaca la mancha urbana hacia el sur de la ciudad, en donde se han desarrollado bastantes proyectos de vivienda social en el sector 'segunda faja'. Esto ha ampliado el radio y la escala de la ciudad, y ha tenido un importante impacto en dinámicas cotidianas. Frente a las transformaciones mencionadas, los habitantes de las ciudades en estudio platean que no se sienten parte de éstas, y que tampoco cuentan con los instrumentos formales que promuevan una planificación estratégica desde lo local. Es más, incluso

en los casos en que los cambios provienen de organismos públicos -como por ejemplo los asociados a vialidad, derivados del Ministerio de Obras Públicas-, los actores locales no son considerados. Un caso ilustrativo es la costanera de la ciudad de Villarrica: "Esa obra genera un montón de conflictos porque nunca se conoció el detalle del proyecto, se fue dando cuenta de la medida que se iba ejecutando, iban apareciendo problemas" (Funcionario Municipal).

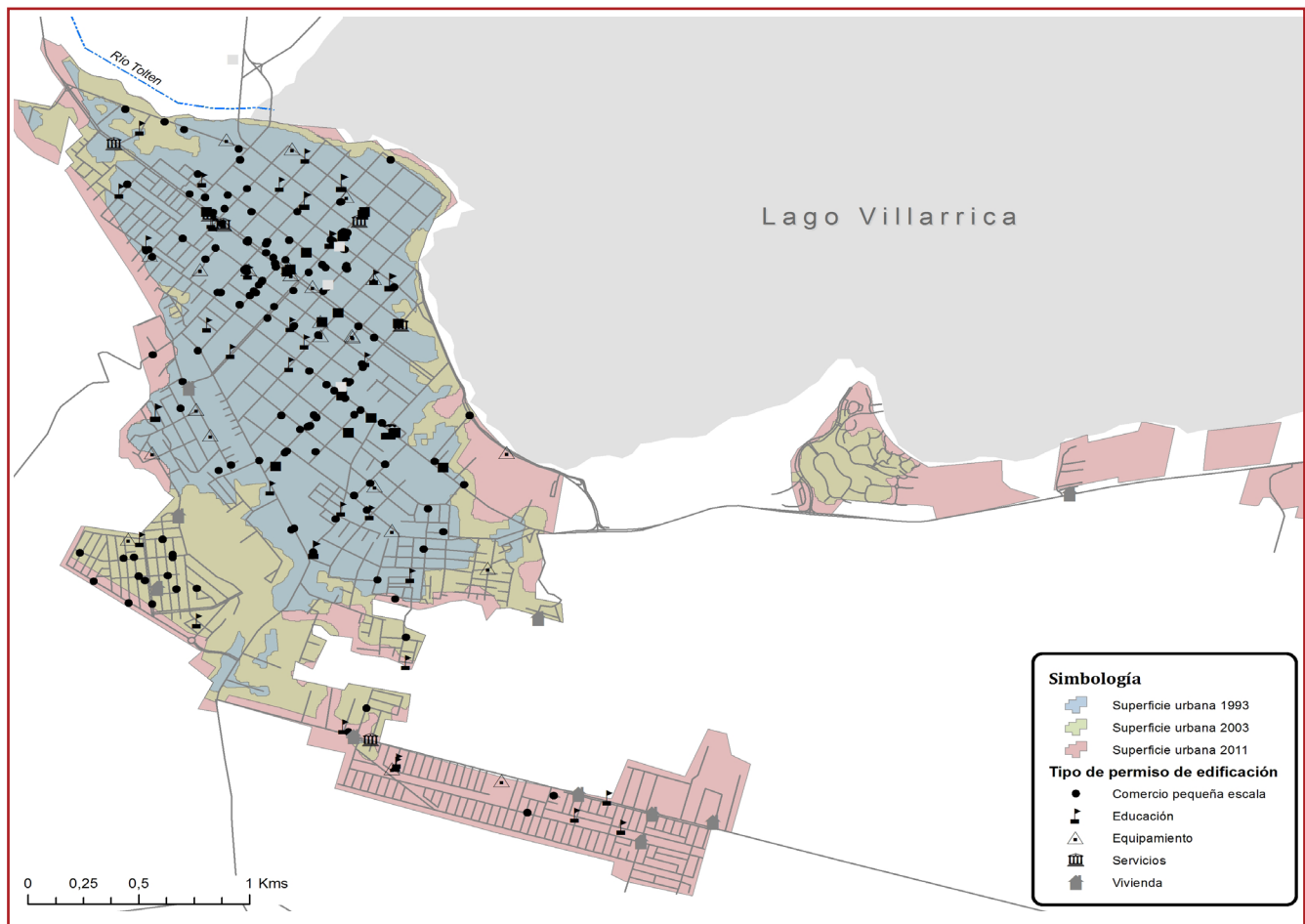


Figura 5. Expansión urbana de Villarrica y permisos de edificación solicitados en Villarrica (fuente: Elaboración propia en base a superficies urbanas de MINVU).

Sin embargo, cabe señalar que debido a la presión de las organizaciones sociales de la ciudad, el proyecto de la costanera fue modificado y, a la postre, se materializó en un proyecto que consideró las visiones locales.

Con el sector privado la relación tampoco es positiva, en tanto las inmobiliarias tienden a emplear resquicios legales para abaratar costos, lo que tiene consecuencias negativas en el funcionamiento de las ciudades.

Ejemplo de esto son los proyectos que se presentan en varias etapas de forma aislada, con lo cual se ignoran, deliberadamente, los impactos que la magnitud total de un proyecto puede ocasionar. En ese plano, los funcionarios municipales afirman que no cuentan con instrumentos para hacerse cargo de estas transformaciones:

“No podemos detener ese crecimiento, que la empresa hace cambio de suelo y presenta un proyecto, y si cumple con todas las normativas ambientales, en general, le aprueban el proyecto” (Funcionario Municipal).

En este contexto se puede afirmar que las transformaciones urbanas de estas ciudades son ajenas a sus habitantes, quienes no se sienten parte del proceso ni tampoco con capacidad de influir en éste. De todos modos, el conflicto, en muchos casos, es solo latente, ya que si bien las transformaciones son lejanas a la experiencia de habitar las ciudades, generalmente no generan mayores conflictos.

CONCLUSIÓN: RECUPERAR A LOS ACTORES LOCALES EN LA PLANIFICACIÓN URBANA.

El presente trabajo abordó conjuntamente las transformaciones morfológicas de la ciudad y los sentidos de lugar propios de las prácticas y experiencias locales en el tiempo. Esto no solamente es importante para atender los significados que los actores locales le dan a las transformaciones urbanas, sino también para apuntar a procesos de planificación y diseño urbano desde lo local.

Sin embargo, en este estudio se da cuenta de que las transformaciones urbanas en general no se encuentran asociadas a procesos que atiendan las experiencias y perspectivas de los habitantes locales. Esto sucede tanto debido a centralismos institucionales como a acciones privadas que actúan avaladas por fuertes dinámicas de desregulación propias del neoliberalismo. Pese a esto, los habitantes, mediante las organizaciones sociales, pueden disputar la realización de estos proyectos y, de ese modo, delinear la ciudad en la que quieren vivir, como mostró el caso de la costanera de Villarrica.

En este sentido, es fundamental buscar formatos de planificación urbana que incentiven procesos de participación de la población local e integren sus prácticas socio-espaciales como aspectos clave de sustentabilidad urbana. A su vez, perdura el desafío de desarrollar en los estudios urbanos metodologías que atiendan más profundamente a las dinámicas socio-espaciales presentes en las distintas escalas de intermediación inherente a estas ciudades. ▲■

REFERENCIAS

- Aguayo, M., Pauchard, A., Azócar, G. y Parra, O., 2009. "Cambio del uso del suelo en el centro sur de Chile a fines del siglo XX: Entendiendo la dinámica espacial y temporal del paisaje." *Revista chilena de historia natural*, 82, (3): 361-74.
- Azócar, G., Sanhueza, R. y Henríquez, C., 2003. "Cambio en los patrones de crecimiento en una ciudad intermedia: el caso de Chillán en Chile Central". *EURE*, 29, (87): 79-82.
- Bellet, C. y Beltrao, M. (Eds.), 2009. *Las ciudades medias o intermedias en un mundo globalizado*. Lleida: Edicions de la Universitat de Lleida. Disponible en: <https://dialnet.unirioja.es/servlet/libro?codigo=398897>.
- Bellet, C., Melazzo, E., Sposito, M. y Llop, J. (Eds.), 2015. *Urbanización, producción y consumo en ciudades medias/intermedias. Urbanização, produção e consumo em cidades médias/intermediárias*. Presidente Prudente/ Lleida: Edicions de la Universitat de Lleida.
- Bolay, J., 2016. "Prosperity and Social Inequalities: Montes Claros, How to Plan an Intermediary City in Brazil." *Current Urban Studies*, 4, (2): 175.
- Bolay, J. y Rabinovich, A., 2004. "Intermediate cities in Latin America risk and opportunities of coherent urban development." *Cities*, 21, (5): 407-21.
- Borsdorf, A., Marchant, C. y Sánchez, R., 2012. "Changes in urbanization processes. The intermediate cities in the Chilean urban system". En Rivera, D. (Ed.), *Chile: Environmental, Political and Social Issues*. New York: Nova Publishers, 159-73.
- Brenner, N., 2003. "La formación de la ciudad global y el re-escalamiento del espacio del Estado en la Europa Occidental post-fordista." *EURE*, 29, (86): 5-35.
- Brenner, N., Marcuse, P. y Mayer, M., 2011. *Cities for People, Not for Profit: Critical Urban Theory and the Right to the City*. Londres/Nueva York: Routledge.
- Capel, H., 2002. *La morfología de las ciudades*. Barcelona: Ediciones del Serbal.
- Cresswell, T., 2004. *Place: An Introduction*. 2 edition. Chichester, West Sussex; Malden, MA: Wiley-Blackwell.
- De Mattos, C., 2006. "Modernización capitalista y transformación metropolitana en América Latina: cinco tendencias constitutivas." En Geraiges de Lemos, A., Arroyo, M. y Silveira, M. (Coord.), *América Latina: cidade, campo e turismo*. Buenos Aires/San Pablo: CLACSO/USP, 41-73.
- Feld, S. y Basso, K., 1996. *Senses of Place*. Santa Fe: School of American Research Press.
- Henríquez, C., 2014. *Modelando el crecimiento de ciudades medias: Hacia un desarrollo urbano sustentable*. Santiago de Chile: Ediciones UC.
- Henrriag, C. y Arenas F., 2016. "Algunas claves sobre las transformaciones urbanas de la ciudad media de Los Ángeles." En Beltrao y Riverio, M. (Ed.), *Agentes económicos e reestruturação urbana e regional: Marabá e Los Angeles*. Sao Paulo: Cultura Acadêmica, 223-326.
- Klaufus, C., 2010. "Watching the City Grow: Remittances and Sprawl in Intermediate Central American Cities." *Environment and Urbanization*, 22, (1): 125-37.
- Long, N. y Roberts, B., 2005. "Changing Rural Scenarios and Research Agendas in Latin America in the New Century." En Buttel, F. y McMichael, F. (Eds.), *New Directions in the Sociology of Global Development*, Volumen 11:57-90. Bradford: Emerald Group Publishing Limited, 57-90.
- Masse, D., 2005. *For Space*. Londres: SAGE.
- Maturana, F., 2015. "¿Ciudad media o ciudad intermedia? Evolución conceptual y estudio en Chile." En Maturana, F. y Rojas, F. (Eds.), *Ciudades intermedias en Chile. Territorios olvidados*. Santiago de Chile: RIL Editores, 21-42.
- Mitchell, D., 2003. *The Right to the City: Social Justice and the Fight for Public Space*. Nueva York: Guilford Press.
- Nogué, J., 2014. "Sentido del lugar, paisaje y conflicto." *Geopolítica(s)*, 5, 155-63.
- Portes, A. y Roberts, B., 2005. "The Free-Market City: Latin American Urbanization in the Years of the Neoliberal Experiment." *Studies in Comparative International Development*, 40, (1): 43-82.
- Relph, E., 1976. *Place and Placelessness*. Londres: Pion.
- Rojas, A., Maturana, F. y Morales, M., 2015. "Evolución histórica de las ciudades intermedias en el siglo XX: crecimiento, jerarquía y funcionalidad." En Maturana, F. y Rojas, A. (Eds.), *Ciudades intermedias en Chile. Territorios olvidados*. Santiago de Chile: RIL Editores, 43-74.
- Romero, H., Toledo, X., Órdenez, F. y Vásquez, A., 2001. "Ecología urbana y gestión ambiental sustentable de las ciudades intermedias chilenas". *Ambiente y Desarrollo*, XVII, (4): 45-51.
- Salazar, G., Irrarrázabal, F. y Fonck, M., 2017. "Ciudades Intermedias y Gobiernos Locales: Desfases Escalares en La Región de La Araucanía." *EURE*, 43, (130): 161-184.
- Staehele, L., 2003. "Place." En Agnew, J., Mitchell, K. y Toal, G. (Eds.), *A Companion to Political Geography*. Oxford: Blackwell Publishing Ltd, 158-170.
- Sugranyes, A. y Mathivet, C., 2010. *Cities for All: Proposals and Experiences Towards the Right to the City*. Santiago de Chile: HIC. Disponible en: <http://www.citiesalliance.org/node/2190>.
- Tuan, Y., 1974. *Topophilia: A Study of Environmental Perception, Attitudes, and Values*. Nueva Jersey: Columbia University Press.
- United Nations, 2014. *World Urbanization Prospects: The 2014 Revision, Highlights*. Nueva York: United Nations, Department of Economic and Social Affairs, Population Division.